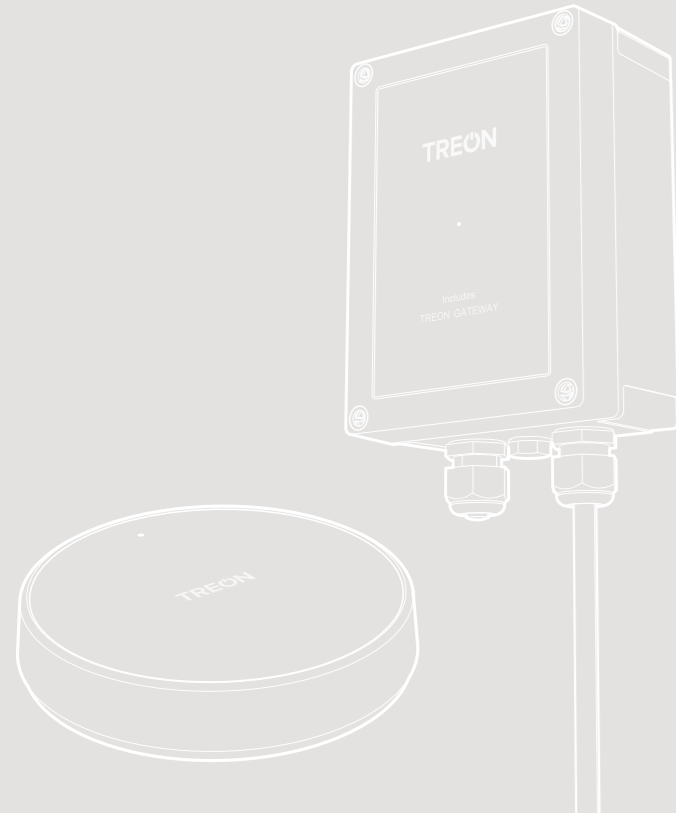


Koruyucu muhafaza içinde ağ geçidi

Hızlı Başlangıç Kılavuzu, Güvenlik ve Garanti

v 1.1



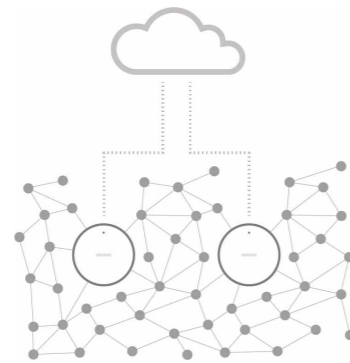
Sistem açıklaması

Genel Bakış

Yüksek yoğunlukta bağlı cihaza ihtiyaç duyulduğunda örgüsel ağ, bağlantı için mükemmel bir çözümdür. Bir örgüsel ağda, cihazlar kendi sensör verilerini iletir ve diğer cihazlar için bir röle görevi görür. Röleler bir ağ geçidi için en iyi ve en verimli iletişim yolunu sağlar.

Treon Ağ Geçidi, birkaç ila yüzlerce kablosuz cihazdan oluşan bir örgüyü bir arka uca bağlar. Örgüsel ağ ile veri alışverişinde bulunur ve verileri işleyebilir, depolayabilir ve şirket içi veya bulut arka uçlarına gönderebilir. Ağ geçidi, kablolu Ethernet bağlantısı üzerinden veya Wi - Fi veya Hücresel (NB-IoT, CatM1 veya 2G) bağlantı üzerinden kablosuz olarak internete bağlanabilir.

Treon Ağ Geçidini koruyucu muhafaza içinde iken daha yüksek derecede su ve toz koruması gerektiren açık veya endüstriyel ortamlara yerleştirebilirsiniz.



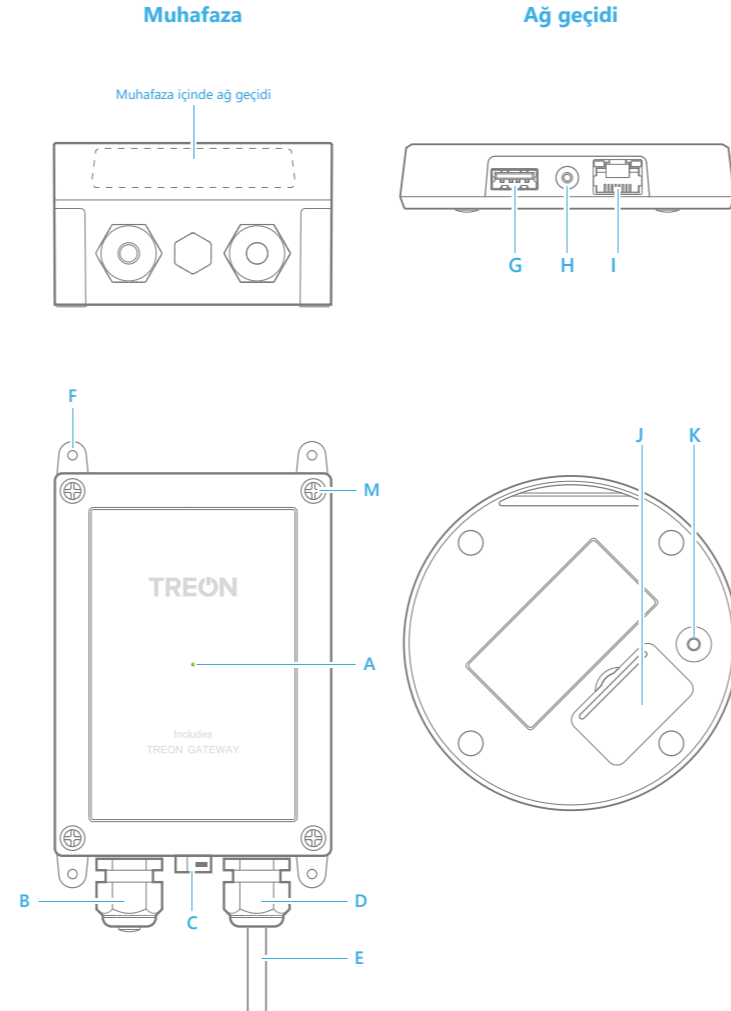
Kutuda ne var?

Satış kutusunu açtığınızda kutuda aşağıdakilerin bulunup bulunmadığını emin olun:

1. Koruyucu muhafaza içinde ağ geçidi
2. Dokümantasyon

Anahtarlar ve parçalar

- A. Durum ışığı
- B. Ethernet kablosu rakoru
- C. Havalandırma
- D. Güç kablosu rakoru
- E. Güç kablosu
- F. Ayarlanabilir montaj braketleri
- G. USB-A ana bilgisayar bağlantı noktası
- H. Güç kablosu konektörü
- I. Ethernet kablosu konektörü
- J. Mikro SIM kart yuvası
- K. Yapılandırma düğmesi
- L. Güç kablosu için parmak koruması (1. adımdaki resme bakın)
- M. Kapak vidaları



1

Muhafazayı açma

1. Ağ geçidinin güç kablosunu duvardaki prizden çıkarın.
2. Koruyucu muhafaza kapağının köşelerindeki dört vidayı (M) uygun bir tornavida ile sökün.
3. Kapağı dikkatlice açın. Cihaza zarar verebileceği için kabloyu çok fazla bükmemekten kaçının.



2

İnternete bağlanma

Ağ geçidini Ethernet kablosu bağlantısı, hücresel bağlantı veya Wi-Fi bağlantısı ile internete bağlayabilirsiniz. Ethernet ve hücresel bağlantıların Wi-Fi bağlantısını otomatik olarak geçersiz kıldığını unutmayın.

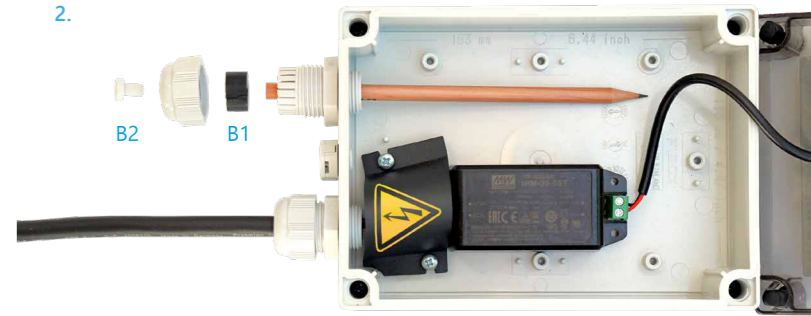
Ethernet kablosu bağlantısı kullanma

1. Koruyucu muhafaza kapağını 1. adımda açıklandığı gibi açın.
2. Ethernet kablosu rakoru kapağını (B) çevirerek açın. Lastik contayı (B1) ve tapayı (B2) içeriden dışarıya doğru iterek çıkarın.
3. RJ45 kablosunu kablo rakoru kapağından çekin ve kablunun etrafına lastik contayı takın. Lastik contayı RJ45 kablo rakorunun içine itin.
4. Ethernet kablosunu RJ45 konektörüne (I) takın.
5. Kablo uzunluğunu uygun şekilde ayarlayın ve RJ45 kablo rakoru kapağını sıkın.
6. Kapağı kapatın ve vidaları sıkın.

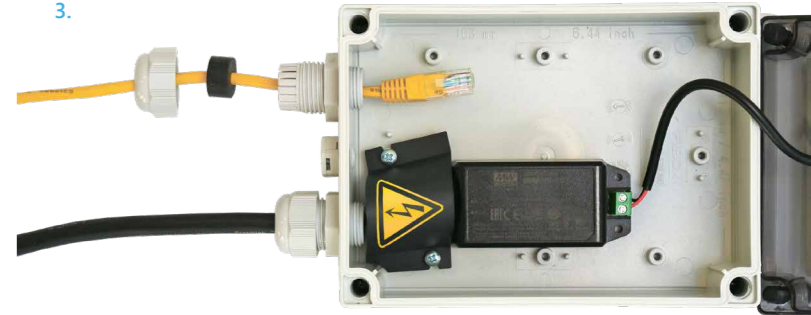


Muhafazayı açmadan önce daima ağ geçidinin güç kablosunu duvardaki prizden çıkarın. Elektrik çarpmasına neden olabileceği için güç kablosunun (L) parmak koruyucusunu çıkarmayın.

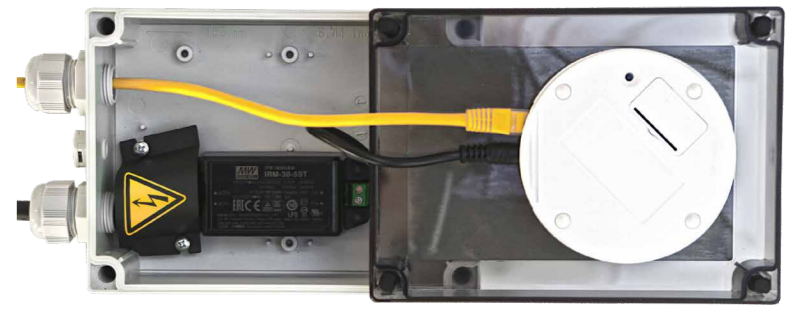
2.



3.

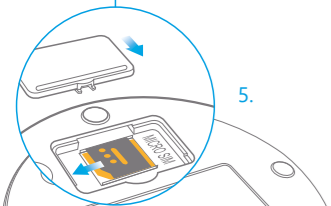
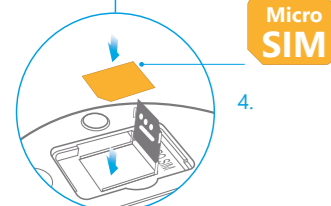
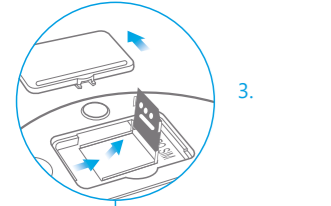


4.



Hücresel bağlantıyı kullanma

1. Koruyucu muhafaza kapağını 1. adımda açıkladığı gibi açın.
2. Tırnağınızı SIM kart yuvasının (J) kapağı ile arka kapağın arasındaki girintiye yerleştirin ve kapağı çıkarın.
3. Kilidi açılana kadar SIM kart tutucuyu sağa kaydırın ve tutucuyu yukarı kaldırın.



4. Mikro SIM kartı temas alanı aşağı bakacak şekilde tutucuya yerleştirin ve tutucuyu kapatın.
5. Kilitlenene kadar tutucuyu sola kaydırın ve SIM kart yuvasının kapağını geri takın.
6. Koruyucu muhafaza kapağını kapatın ve vidaları sıkın.

Wi-Fi bağlantısı kullanma

Yapılandırma modunu açın ve 4. adımda belirttiği gibi Wi-Fi bağlantısı kurun.

3

Ağ geçidini açma

Güç kablosunun ağ geçidine (H) takılı olduğundan emin olun ve koruyucu muhafaza kapağını kapatın. Ağ geçidini duvardaki prize takın. Ağ geçidi otomatik olarak açılır. Yalnızca ürünle birlikte verilen güç kaynağı birimini kullanın.

Durum ışığı (A) renkleri:

● Yeşil ışık

Ağ geçidi internete bağlı

● Mavi ışık

Ağ geçidi internete bağlanmaya çalışıyor.

● Yanıp sönen mavi

Ağ geçidi yapılandırma modunda

● Kırmızı ışık

Ağ geçidinde bir hata var. Sorunun ne olduğunu görmek için yapılandırma modunu açın

4

Ağ geçidini yapılandırma

1. Koruyucu muhafaza kapağını 1. adımda açıkladığı gibi açın. Ağ geçidini duvardaki prize geri takın.
2. Durum ışığı (A) yanıp sönmeye başlayana kadar yapılandırma düğmesine (K) basın. Ağ geçidi bir Wi-Fi erişim noktası haline gelir
3. Telefonunuzu, bilgisayarınızı veya tabletinizi kullanarak erişim noktasına bağlanın: treongw1-Cihazın seri numarası seçin; burada *serinumarası* ağ geçidinizin seri numarasıdır.

4. Şifrenizi girin. Ağ geçidi ile ayrıca sağlanmış. Windows 10 birincil erişim noktası şifresi olarak bir pin kodu isteyebilir. Lütfen bunun yerine "şifre" seçeneğini kullanın. Şifreyi daha sonra değiştirmeyi unutmayın.

5. Telefonunuzda veya bilgisayarınızda tarayıcıyı açın ve 192.168.0.1 adresine gidin
6. Gerekli yapılandırmaları yapın. Örneğin, ağ geçidi erişim noktası şifresini değiştirebilir, hata günlüğünü kontrol edebilir ve Wi-Fi bağlantısı kurabilirsiniz.

7. Yapılandırma modundan çıkmak için Çık'ı seçin veya durum ışığı yanıp sönmeyi bırakana kadar yapılandırma düğmesini (K) basılı tutun.

8. Gerekli yapılandırmaları yapıldığında, koruyucu muhafaza kapağını kapatın ve vidaları sıkın.

5

Ağ geçidini monte etme

1. Ayarlanabilir dört montaj braketini (F) dışa doğru çevirin.
2. Muhafazayı dört vida ile yüzeye sabitleyin (çap maksimum 4mm). Vidalar satış paketine dahil değildir.
3. Şebeke elektrik fişinin kolayca erişilebilir olduğundan emin olun.



Ürün bilgisi

Güç kaynağı ve kablolar

Yalnızca ürünle birlikte verilen güç kaynağı birimini kullanın. Ürünle birlikte 2 metreden daha uzun bir USB kablosu kullanmayın.

Çalışma ortamı

Ürün toz ve su geçirmezdir ve açık veya kapalı endüstriyel ortam için tasarlanmıştır, ancak sürekli suyun altında çalışmak için tasarlanmamıştır. Ürünün çalışma sıcaklığı aralığı -20 ila +50 °C'dir.

Muhafaza IP67 olarak derecelendirilmiştir.

Maksimum iletim gücü

Desteklenen radyo ağları	Çalışma frekans bantları	Maksimum iletim radyo frekans gücü
LTE Cat M1	B2, B3, B4, B5, B8, B20	+23 dBm
LTE NB - IOT	B2, B3, B4, B5, B8, B20	+23 dBm
2G GPRS/EGPRS	B2, B3	+30 dBm
2G GPRS/EGPRS	B5, B8	+33 dBm
WiFi	ISM 2,4 GHz	+17,3 dBm
Bluetooth LE/Wirepas Mesh	ISM 2,4 GHz	+4 dBm

■ NORVEÇ: Bu cihazın Svalbard, Norveç'teki Ny-Ålesund merkezine 20 km mesafe içinde kullanılmasına izin verilmez.

SERTİFİKA BİLGİLERİ

Üretici Firma

Treon Oy, Visiokatu 3, 33720 Tampere, Finlandiya.

AB UYGUNLUK BEYANI



Treon Oy, Treon Koruyucu Mahfaza İçinde Ağ Geçidi'nin 2014/53/EU sayılı Direktife uygun olduğunu beyan eder.

<https://www.treon.fi/documentation>

Bu ürün sertifikalı bir Treon Ağ Geçidi içerir.

FCC BİLDİRİMİ

FCC Kimliği: 2AR86GW11

Bu cihaz FCC kurallarının 15. Bölümüne uygundur. Cihazın çalıştırılması aşağıdaki iki koşula tabidir: (1) bu cihaz zararlı parazite neden olmaz ve (2) bu cihaz, istenmeyen şekilde çalışmasına neden olabilecek parazitler de dahil olmak üzere alınan her tür paraziti kabul etmezdir. Not: Bu ekipman test edilmiş ve FCC Kurallarının 15. bölümü uyarınca B Sınıfı dijital cihaz sınırlarına uygun olduğu tespit edilmiştir. Bu sınırlar, konut kurulumunda zararlı parazitlere karşı makul koruma sağlamak için tasarlanmıştır. Bu ekipman radyo frekansı enerjisi üretir, kullanır ve yayabilir ve talimatlara uygun olarak kurulmaz ve kullanılmazsa, radyo iletişimde zararlı parazitlere neden olabilir. Bununla birlikte, belirli bir kurulumda parazit olmayacağına garantiyi yoktur. Bu ekipman, ekipmanı kapatıp açarak belirlenebilecek radyo

veya televizyon alımında zararlı parazit neden olursa, kullanıcının aşağıdaki önlemlerden bir veya daha fazlasıyla paraziti düzeltmeye çalışması önerilir:

- Alıcı anteni yeniden yönlendirmek veya yeniden konumlandırmak

- Ekipman ve alıcı arasındaki mesafeyi artırmak

- Ekipman, alıcının bağlı olduğundan farklı bir devre üzerindeki bir prize bağlamak

- Yarıdım için satıcıya veya deneyimli bir radyo/TV teknisyenine danışmak

Radyo frekansı radyasyona maruz kalma bilgileri: Bu cihaz, sabit ve mobil kullanım koşullarında kontrolsüz bir ortam için öngörülen radyasyona maruz kalma sınırlarına uygundur. Bu cihaz, kullanıcı veya yakınlardaki kişilerin vücudu ile cihaz arasında en az 20 cm mesafe olacak şekilde kurulmalı ve çalıştırılmalıdır.

Güvenlik kılavuzu ve Garanti

Giriş

Bu basit kuralları okuyun. Bunlara uyulmaması tehlikeli veya yerel yasa ve yönetmeliklere aykırı olabilir. Daha fazla bilgi için kullanıcı kılavuzunu okuyun ve <https://www.treon.fi/documentation> adresini ziyaret edin.

Kullanım

Cihaz, güç kablosu konektörü parmak koruyucusu olmadan kullanılmamalıdır. Parmak koruyucusunun çıkarılması elektrik çarpmasına neden olabilir. Koruyucu yalnızca ağ geçidinin güç kablosu duvar prizinden çıkarılması halinde iken yetkili bir elektrikçi tarafından çıkarılabilir. Cihazın üzerine kapatmayın, zira bu cihazın düzgün çalışmasını engeller.

Güvenlik mesafesi

Radyo frekans maruziyet sınırları nedeniyle ağ geçidi, cihaz ile kullanıcı veya yakınlardaki kişilerin gövdesi arasında en az 20 cm mesafe olacak şekilde kurulmalı ve çalıştırılmalıdır.

Bakım ve onarım

Cihazınızı dikkatli bir şekilde kullanın. Aşağıdaki öneriler cihazınızı çalışır durumda tutmanıza yardımcı olur.

- Cihazı kullanım kılavuzunda belirtilen talimatlar dışında açmayın.
- Yetkisiz değişiklikler cihaza zarar verebilir ve radyo cihazlarını düzenleyen düzenlemeleri ihlal edebilir.
- Cihazı düşürmeyin, sallamayın veya cihaza vurmayın. Sert şekilde ele alınması cihazın kırılmasına neden olabilir.
- Cihazın yüzeyini temizlemek için sadece yumuşak, temiz ve kuru bir bez kullanın. Cihazınıza zarar verebileceği ve garanti geçersiz klabileceği için cihazı solventler, toksik kimyasallar veya güçlü deterjanlarla temizlemeyin.
- Cihazı boyamayın. Boya düzgün çalışmasını engelleyebilir.

Hasar

Cihaz hasarıyla support@treon.fi adresine e - posta gönderin. Bu cihazı sadece nitelikli personel tarafından onarılabılır.

Küçük çocuklar

Cihazınız oyuncak değil. Küçük parçaları içerebilir. Küçük çocukların ulaşamayacağı bir yerde saklayın.

Tıbbi cihazlarla parazit

Cihaz, kalp pilleri, işitme cihazları ve defibrilatörler de dahil olmak üzere yakındaki elektronik cihazların çalışmasını etkileyebilecek radyo dalgaları yayabilir. Kalp pilliniz veya implant edilmiş başka bir tıbbi cihazınız varsa cihaz, öncesinde doktorunuza veya tıbbi cihazınızın üreticisine danışmadan kullanmayın. Cihaz ile tıbbi cihazlarınız arasında güvenli bir mesafe bırakın ve tıbbi cihazınızla sabit bir parazit gözlemlerseniz cihazı kullanmayı bırakın.

Depolama

Cihazı daima kapakları takılı olarak depolayın.

Geri dönüşüm

Elektronik ürünlerin uygun şekilde bertarafı ile ilgili yerel yönetmelikleri kontrol edin.

13 Şubat 2003 tarihinde Avrupa yasası olarak yürürlüğe giren Elektrikli ve Elektronik Atık Ekipmanlar Direktifi (WEEE), kullanım ömrü sonunda elektrikli ekipmanların işlenmesinde büyük bir değişikliğe yol açmıştır. Bu Direktifin amacı, birinci öncelik olarak, WEEE'nin önlenmesi ve buna ek olarak imhaya azaltılmak için bu gibi atıkların yeniden kullanımını, geri dönüşülmesini ve başka biçimlerde geri kazanılmasını teşvik etmektir.



Ürünün, pilin, literatürün veya ambalajın üzerindeki çarpı işaretleri, tüm elektrikli ve elektronik ürünlerin ve pillerin çalışma ömrü sonunda ayrı biriktirilmesi gerektiğini belirtir. Bu ürünleri ayrıştırılmamış belediye atığı olarak atmayın; geri dönüşüm için ayırın. En yakın geri dönüşüm noktanız hakkında bilgi için yerel atık yetkilinize danışın.

GARANTİ VE YAZILIM LİSANS SÖZLEŞMESİ

"Treon Ağ Geçidini kullanarak", iade politikasına uygun şekilde Treon Ağ Geçidini iade etmediğiniz sürece *Treon Ağ Geçidi Yazılım Lisans Sözleşmesinin* şartlarına bağlı kalmayı kabul etmiş olursunuz."

Treon Limited Garanti ve Treon Yazılım Lisans Sözleşmesi (SLA) belgeleri aşağıdaki internet adresinde mevcuttur:

<https://www.treon.fi/documentation>